

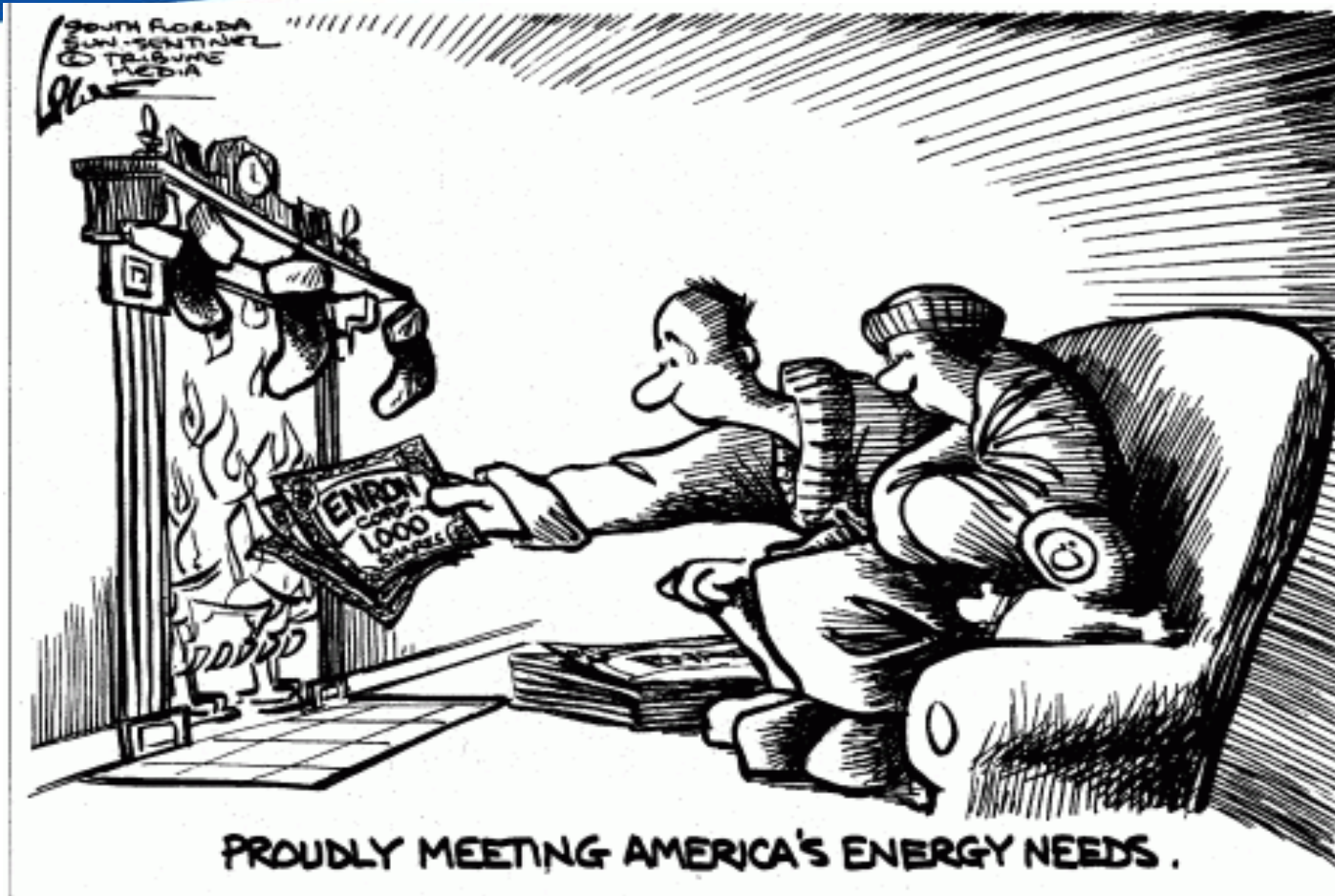
CommodityDay Trading Scalare e COT

Andrea Luchi

ScuolaTrading – Copyright ©2007 – Tutti i diritti riservati



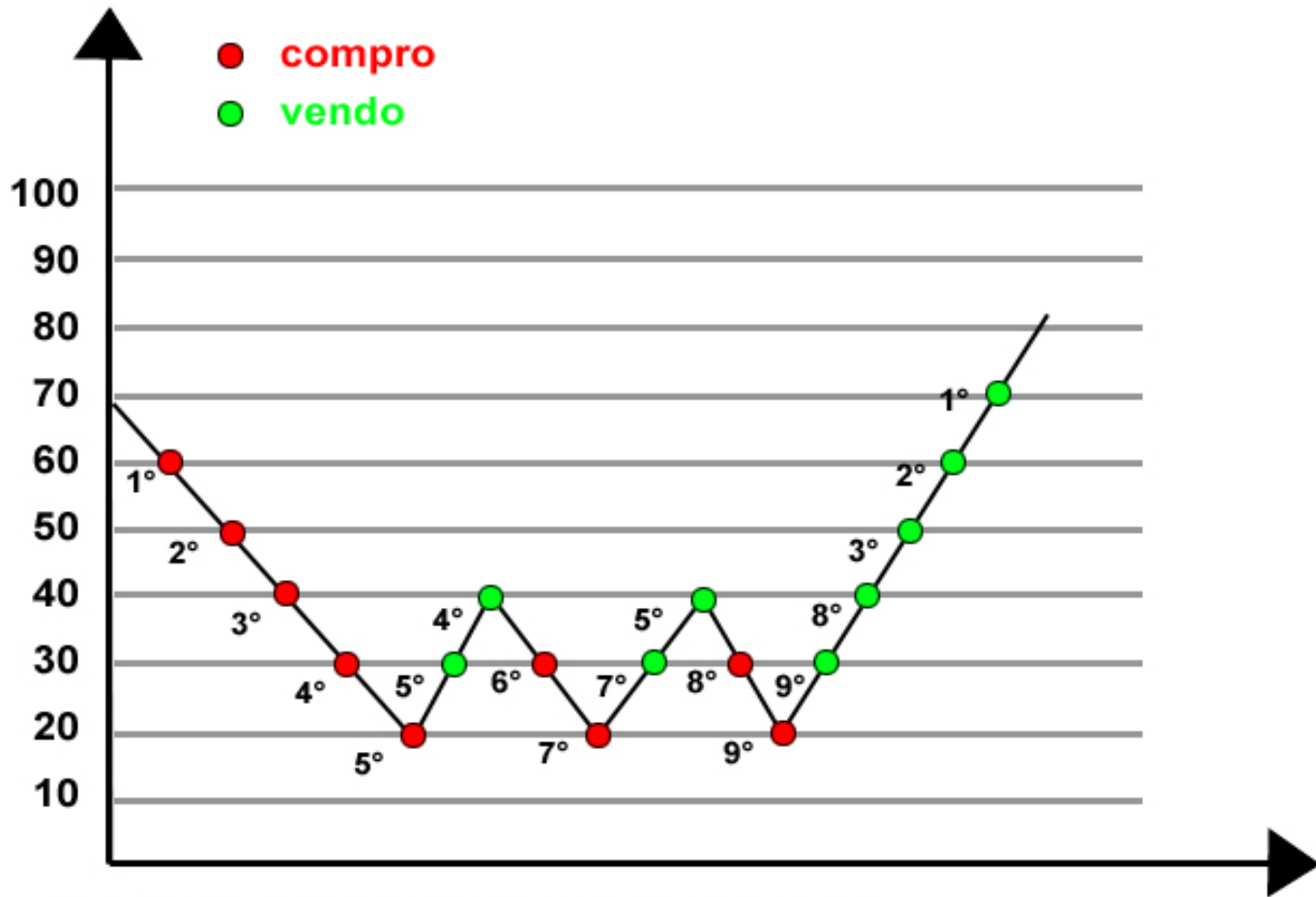
Una qualsiasi azione può arrivare a valere ZERO!



...e diventare carta straccia...questo non può succedere con le MP. Come avvicinarsi alle MP? Facile....col Trading Scalare!

Cosa è il Trading Scalare

- ❑ Operare con il Trading Scalare significa acquistare una materia prima a intervalli prefissati, via via che il suo prezzo scende al di sotto di una certa soglia, e rivendere ciascuno di questi contratti a un prezzo superiore a quello di acquisto.



Esempio classico di Trading Scalare

Le 3 certezze del Trader

- ❑ Un Trader che ritiene impossibile prevedere il futuro ha buone ragioni per utilizzare il Trading Scalare. Egli ha solo tre certezze:
 - Il prezzo di una Materia Prima non sarà mai pari a zero (per la legge della domanda e dell'offerta).
 - Prima o poi questo prezzo si muoverà lungo un trend (a salire o a scendere).
 - Prima o poi questo prezzo oscillerà.

Cosa non conosciamo

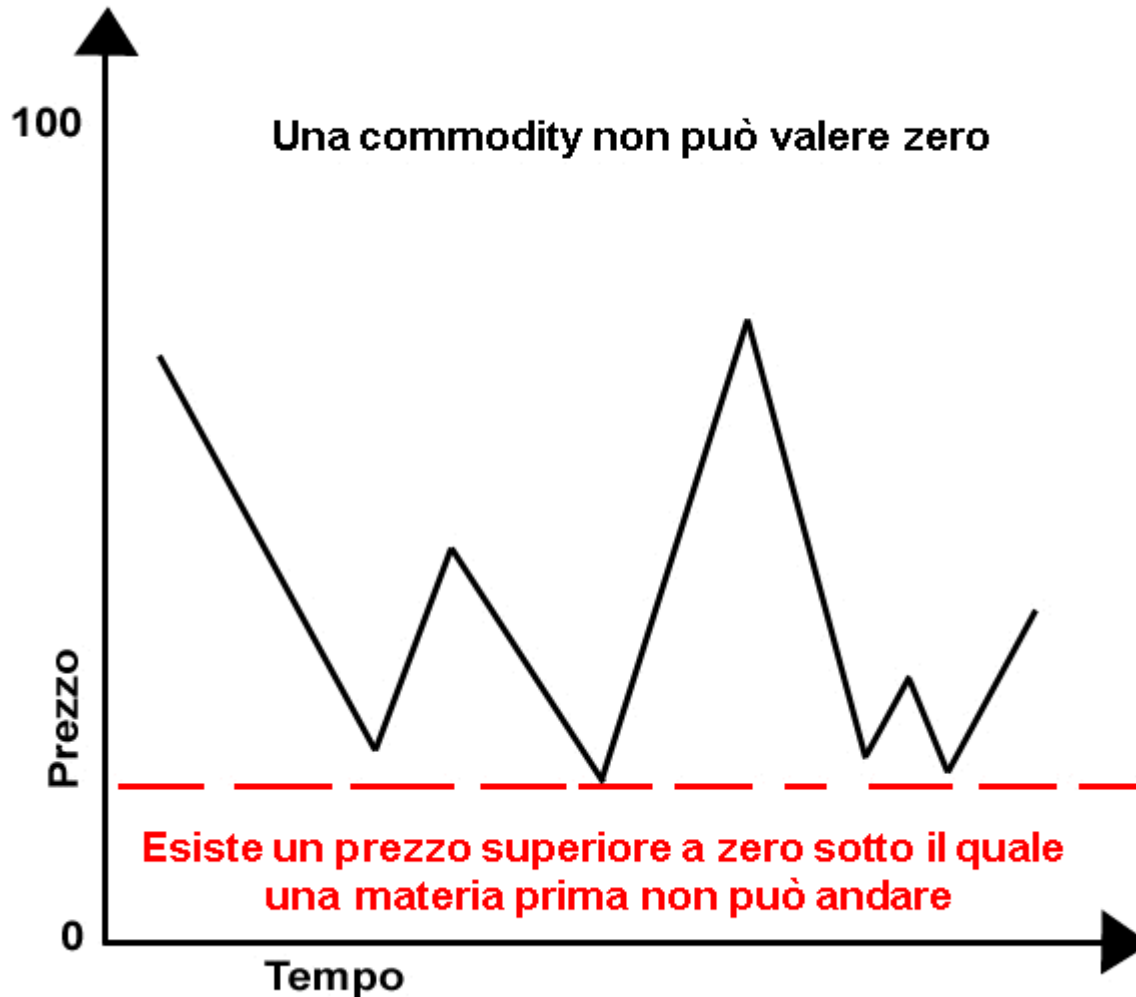
- ❑ Sono state elencate le tre certezze dello “scalatore”, o meglio due certezze e un lontanissimo dubbio.
- ❑ Conosciamo alcune cose, ma non sappiamo quando accadranno. Ovvero non sappiamo:
 - **Quando il prezzo salirà.**
 - **Quando il prezzo scenderà.**
 - **Quando il prezzo oscillerà (ossia non andrà da nessuna parte).**

Quanto può scendere il prezzo (1)

- ❑ Noi acquistiamo quando il prezzo scende perché sappiamo che questa discesa non può andare oltre certi limiti per la legge della domanda e dell'offerta.
- ❑ Quali sono questi limiti?
 - In generale possiamo dire che questi limiti sono rappresentati dal **prezzo di produzione** della materia prima.

Quanto può scendere il prezzo (2)

- ❑ Ciò NON vuol dire che il prezzo non possa andare al di sotto del prezzo di produzione per un certo periodo di tempo (mesi e talvolta anni).
- ❑ Vuol dire che quando ciò accade la legge della domanda e dell'offerta comincia a lavorare per noi favorendo la risalita del prezzo.



Il COT

- Il "**COT**" è un report che viene rilasciato settimanalmente dalle borse future nel quale vengono riportate le posizioni sul mercato di tre gruppi di trader:
 - i "**commercials**"
 - i "**large speculators**"
 - gli "**small traders**"



WHEAT - KANSAS CITY BOARD OF TRADE

Commitments of Traders - Futures Only, June 14, 2005

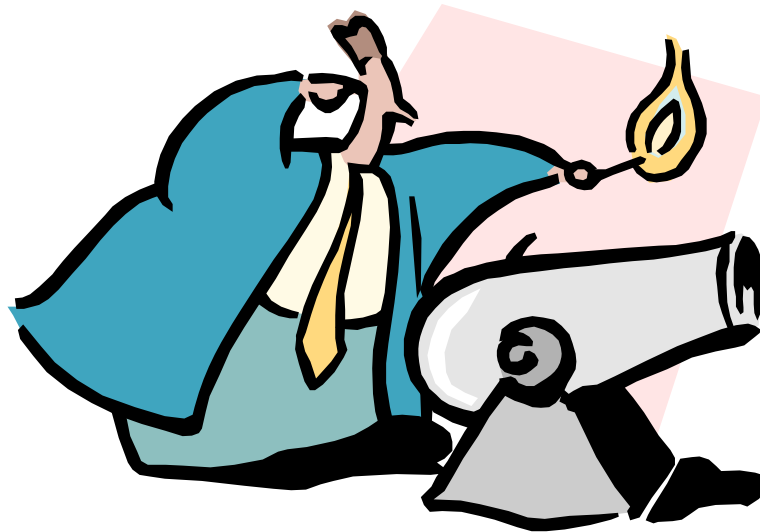
	: Total :	: Reportable Positions :								: Nonreportable Positions :		
		: Open :				: Commercial :				: Total :		: Long :
	: Interest :	: Long :	: Short :	: Spreading:	: Long :	: Short :	: Long :	: Short :	: Long :	: Short :	: Long :	
		: (CONTRACTS OF 5,000 BUSHELS) :										
All	: 82,948:	: 14,324	: 11,348	: 2,904	: 43,320	: 44,814	: 60,548	: 59,066:	: 22,400	: 23,882		
Old	: 82,836:	: 14,299	: 11,348	: 2,904	: 43,243	: 44,790	: 60,446	: 59,042:	: 22,390	: 23,794		
Other:	: 112:	: 25	: 0	: 0	: 77	: 24	: 102	: 24:	: 10	: 88		
		: Changes in Commitments from: June 7, 2005 :										
	: 5,937:	: -2,001	: 1,927	: 1,209	: 3,549	: -472	: 2,757	: 2,664:	: 3,180	: 3,273		
		: Percent of Open Interest Represented by Each Category of Trader :										
All	: 100.0:	: 17.3	: 13.7	: 3.5	: 52.2	: 54.0	: 73.0	: 71.2:	: 27.0	: 28.8		
Old	: 100.0:	: 17.3	: 13.7	: 3.5	: 52.2	: 54.1	: 73.0	: 71.3:	: 27.0	: 28.7		
Other:	: 100.0:	: 22.3	: 0.0	: 0.0	: 68.8	: 21.4	: 91.1	: 21.4:	: 8.9	: 78.6		
		: # Traders : Number of Traders in Each Category :										
All	: 125:	: 26	: 28	: 17	: 58	: 46	: 95	: 81:				
Old	: 125:	: 26	: 28	: 17	: 58	: 46	: 95	: 81:				
Other:	: 7:	: 1	: 0	: 0	: 3	: 3	: 4	: 3:				
		: Percent of Open Interest Held by the Indicated Number of the Largest Traders :										
		: By Gross Position						: By Net Position				
		: 4 or Less Traders		: 8 or Less Traders		: 4 or Less Traders		: 8 or Less Traders				
		: Long:	: Short	: Long	: Short:	: Long	: Short	: Long	: Short			
All		: 22.6	: 29.4	: 32.1	: 39.3	: 19.2	: 24.2	: 25.9	: 30.1			
Old		: 22.6	: 29.5	: 32.1	: 39.3	: 19.3	: 24.3	: 25.9	: 30.2			
Other:		: 91.1	: 21.4	: 91.1	: 21.4	: 91.1	: 21.4	: 91.1	: 21.4			

Commercials



- ❑ I commercials sono di due tipi: coloro che producono la Materia Prima (es. coltivatore di caffè) e coloro che la comprano (es. produttore di corn flakes).

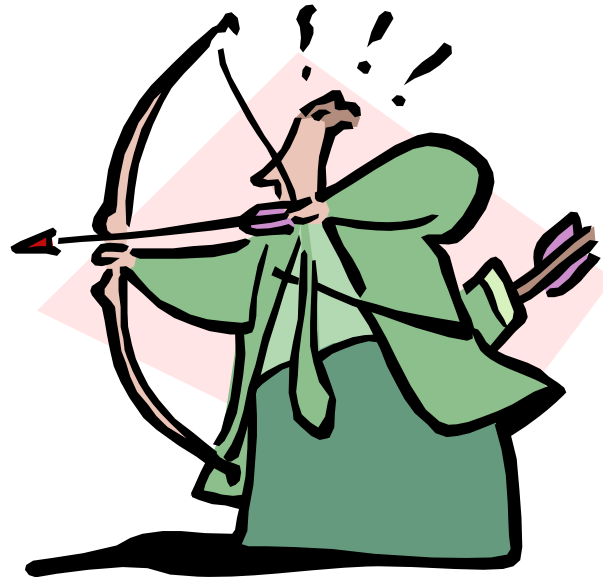
Large Speculators



- Sono i fondi comuni. Essi si assumono il rischio di cui i commercials vogliono liberarsi. Hanno necessità di avere profitti stabili nel tempo e sono in genere trend-followers. Il loro comportamento tende a estremizzare i movimenti di prezzo e in genere non hanno dei grandi risultati.



Small Traders



- In questo gruppo ci sono i piccoli trader, sia speculatori che piccoli commercials con poche posizioni. La loro caratteristica è quella di essere la parte più debole del mercato. Non sono insiders come i commercials e perciò sono molto sensibili alle news. Sono bullish se sono lunghi e non lunghi se sono bullish. Sono gli ultimi ad entrare e gli ultimi ad uscire.



Il COT è un modo molto accurato di misurare la psicologia del mercato.

I risultati dimostrano che i commercials hanno le performance migliori. Infatti essi prendono posizioni sul lungo termine e tendono a "difendere" certi livelli di prezzo per molto tempo.

Nessuno conosce i fondamentali meglio di loro.
Quando essi si posizionano in massa (rispetto al comportamento solito) in una direzione, il mercato è spesso vicino ad un punto di svolta importante. Sebbene si possa pensare che lo scopo unico del commercial sia semplicemente quello di "coprirsi" dal rischio, la realtà dimostra che i commercials usano, con successo, il mercato futuro per guadagnare dai loro "trades". Sarebbe strano il contrario, visti gli enormi mezzi finanziari e i sofisticatissimi uffici studi che essi possiedono.

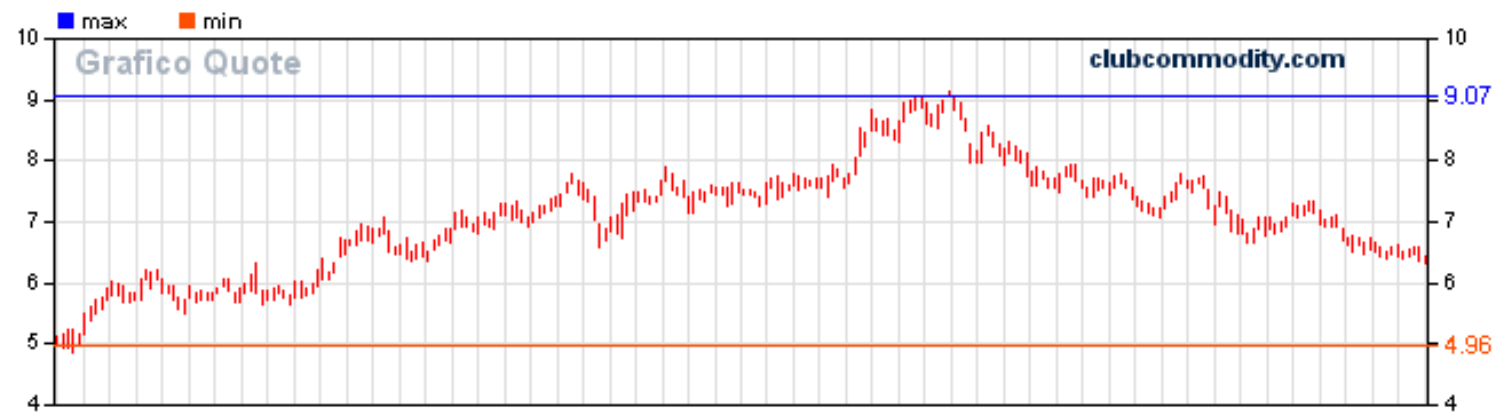
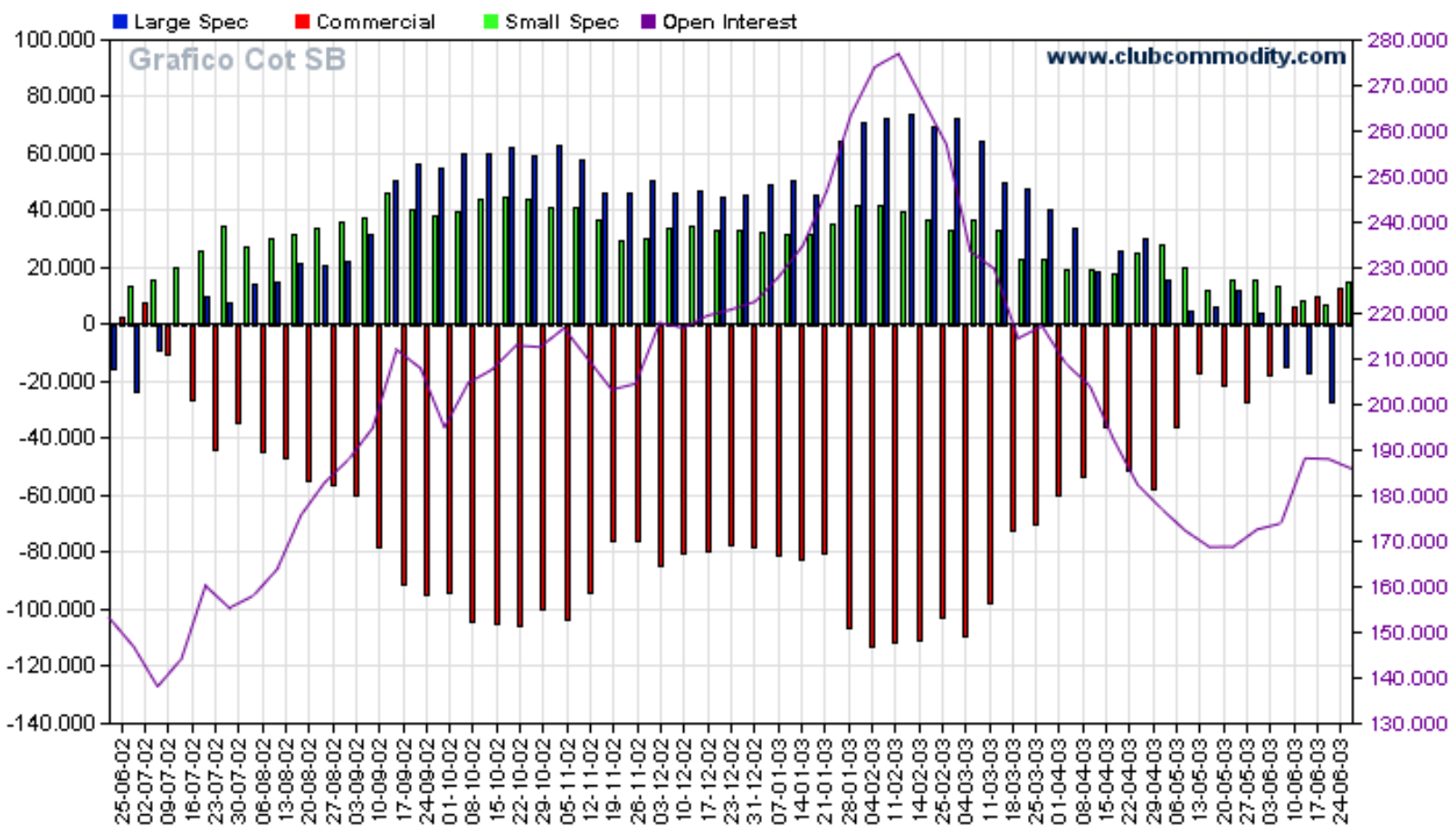




Grafico Cot S (Soia)

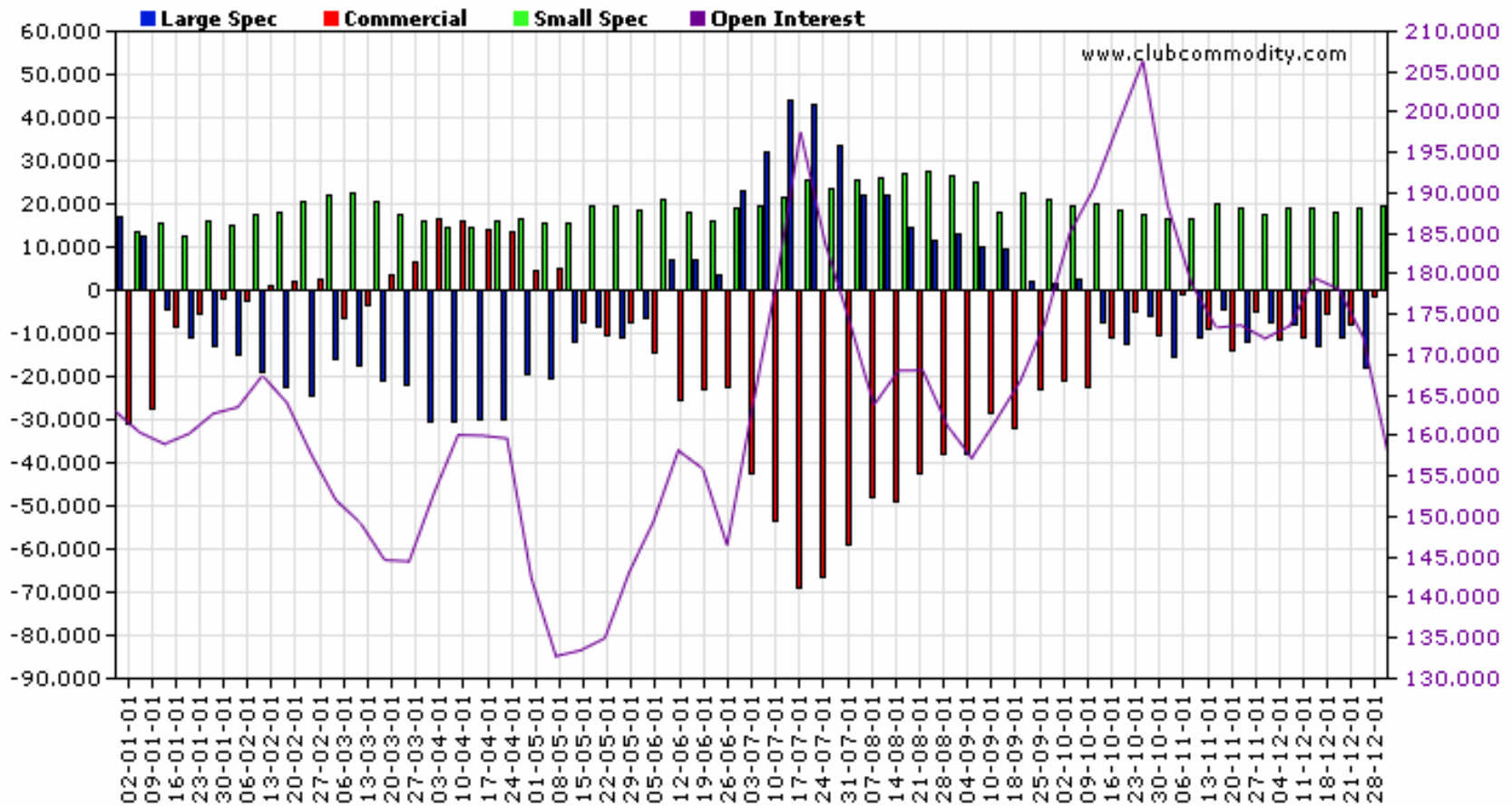


Grafico Quote





Grafico Cot S (Soia)

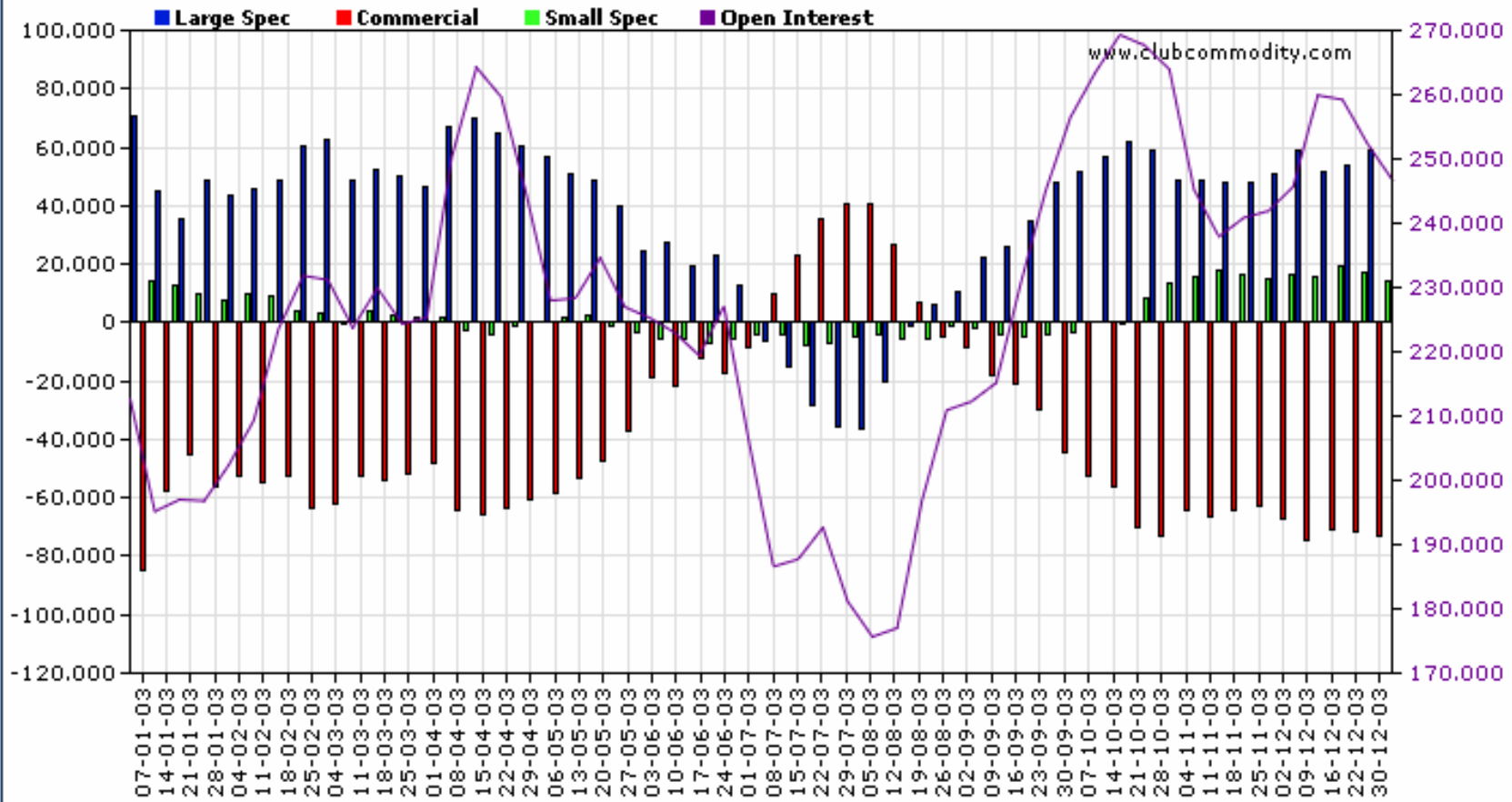


Grafico Quote





Grafico Cot S (Soia)

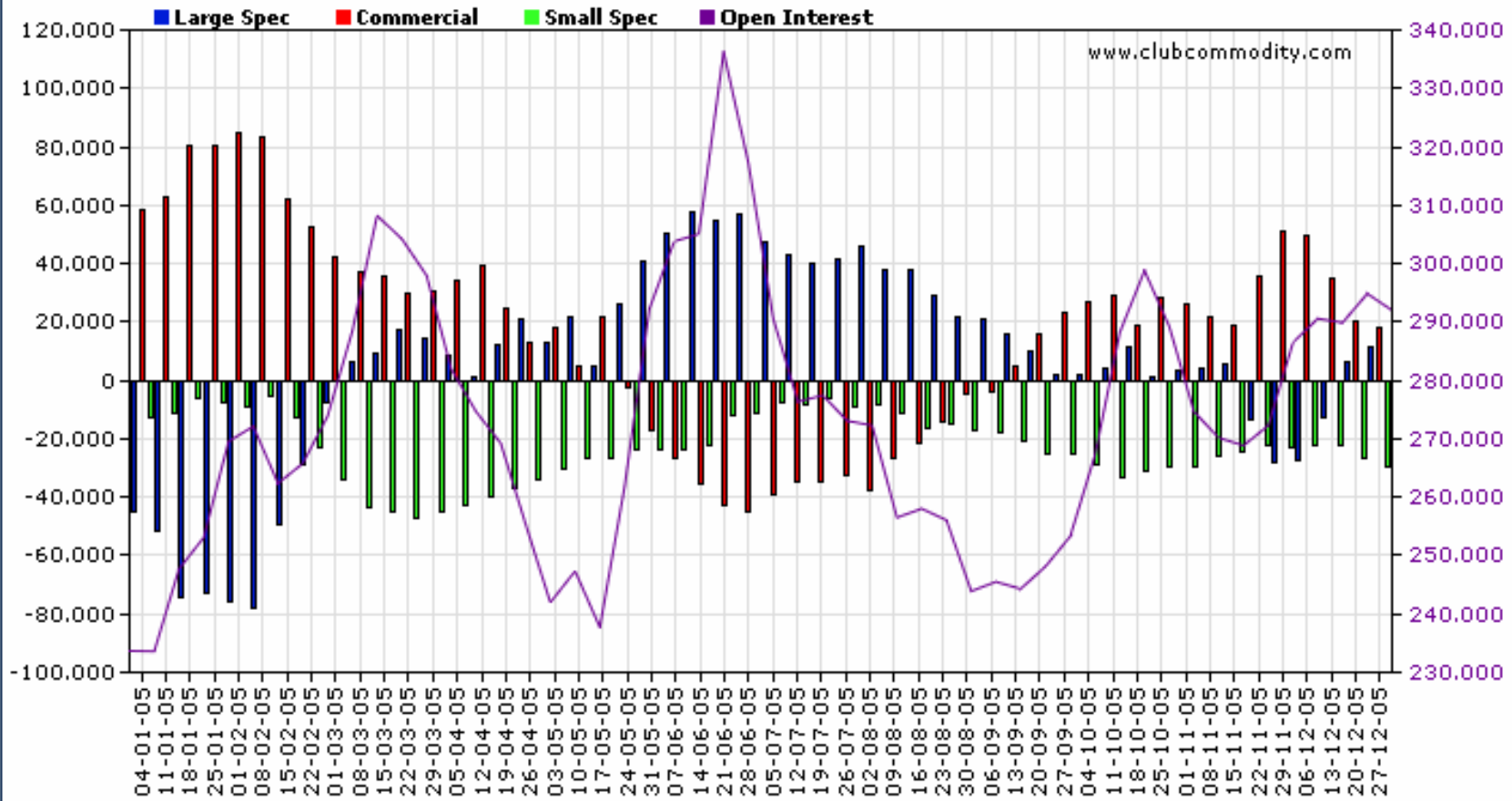


Grafico Quote

